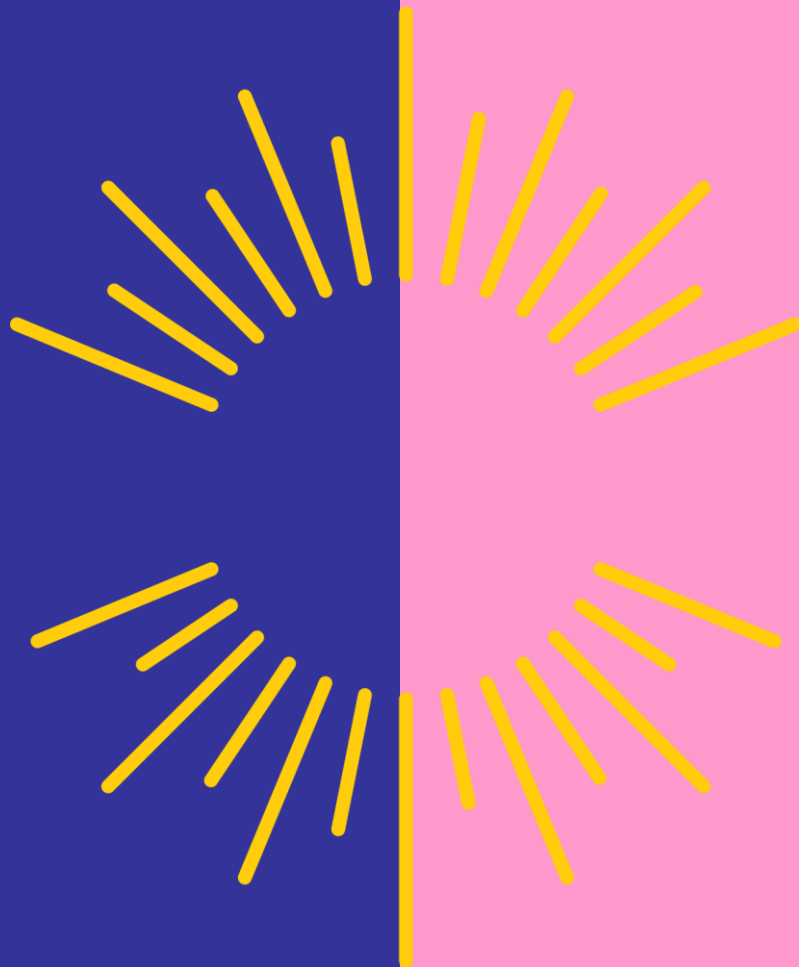


Palveluverkkoon
suunnitellut muutokset

ROVANIEMI



lapha.fi

Lapin hyvinvointialue

Lappi buresveadjinguovlu
Lappi pyereestvaijeemkušvu
Lappi pue rrvääjjamvu vdd

Lasten, nuorten ja perheiden palvelut:

- Oppilashuollon kuraattori- ja psykologipalvelut keskitetään alueellisiksi tiimeiksi (toteutumassa kaikilla palvelualueilla)
- Rovaniemen perheneuvola järjestää palvelut Ranualla



Vammaisten palvelut:



- Laitoshoidon vähentäminen Kolpeneella asteittain vuoden 2034 loppuun mennessä
 - Luodon laitoshoidon palveluyksikkö esitetään muutettavaksi vaativan moniammatillisen tuen yksiköksi.
 - Vuoman palveluyksikkö esitetään muutettavaksi vaativan moniammatillisen tuen yksiköksi asteittain.
 - Lyhytaikaista laitoshoidoa ja lyhytaikaisen huolenpidon palvelua
 - 4-6 paikkaa terveydenhuollon tutkimuksiin
 - Muutos edellyttää 14-paikkaisen lasten ja nuorten toimintayksikön rakentamista suunnitelman mukaisesti
 - Mäntyrinteen laitoshoidon palveluyksikön tilat eivät täytä nykyisiä laatuvaatimuksia
 - Esitetään korvaavien tilojen rakentamista
 - Korvaavien tilojen valmistuttua tuotetaan asumispalvelua Mäntyrinteen asukkaille sekä omana toimintana vastataan erityisen vaativan asumisen tuen palveluiden lisääntyvään kasvuun.

Vammaisten palvelut:

- Päivätoimintayksiköt esitetään yhdistettävän yhdeksi toiminnalliseksi kokonaisuudeksi.
- Erityisen vaativat asumispalvelut tuotetaan jatkossakin keskitettyinä palveluina, omaa toimintaa lisätään asteittain.



Ikääntyneiden palvelut:

- Ympäri vuorokautisen palveluasumisen paikkojen laskennallinen vähennystarve on 45 paikkaa.
 - Ostopalveluista vähennetään 24 paikkaa.
 - Vähennettävät paikat muutetaan pääosin yhteisöllisen asumisen paikoiksi.
 - Näsmänkiepin uudisrakennusten myötä pitkäaikaisen ympärivuorokautisen palveluasumisen paikat vähenevät 12 paikalla.
 - Lyhty-yksikön lakkauttamisen myötä vähenee 17 lyhytaikaisen laitoshoidon paikkaa.
 - Hoivaosaston paikat muuttuvat lyhytaikaisiksi ympärivuorokautisen palveluasumisen paikoiksi.
 - Arviointiyksikön muuttaessa Muurolaan, vähenee 10 lyhytaikaisen ympärivuorokautisen palveluasumisen paikkaa.
 - Veitikka-yksiköstä vähennetään 9 pitkäaikaisen ympärivuorokautisen asumisen paikkaa ja paikat muutetaan lyhytaikaispaikoiksi pitkäaikaispaikkojen vapautuessa.



Ikääntyneiden palvelut:

- Hoivaosastolla on 8 pitkäaikaista laitoshoidon paikkaa ja 12 lyhytaikaisen laitoshoidon paikkaa.
 - Pitkäaikainen laitoshoido hoivaosastolla puretaan siten, ettei vapautuvia pitkäaikaispaikkoja täytetä.
 - Lyhytaikaisen laitoshoidon paikkoja ei ylläpidetä.
 - Myönteisen SAS-päätöksen saaneille asiakkaille järjestetään asuinpaikka ilman väliaikaista odottamista laitospaikoissa olosuhteissa.
 - Kotona asumista tuetaan suunnitelmallisilla intervallihoitajaksoilla tai lyhytaikaisen palveluasumisen paikoilla.
 - Hoivaosasto toiminta muutetaan laitoshoidosta intervallihoitoa tai lyhytaikaista palveluasumista tuottavaksi yksiköksi. Muutos toteutetaan vaiheittain sitä mukaa, kun paikkoja vapautuu.



Terveyskeskusten vuodeosastot:

- Perusterveydenhuollon vuodeosastotoimintaa suunnitellaan seuraavasti:
 - Osasto K1 palliatiivinen/saattohoito-osasto 11-paikkaisena (toiminta yhteistyössä kotisairaalan ja kotihoidon kanssa).
 - Osasto K2 akuuttiosasto 33-paikkaisena.
 - Osasto K3 kuntoutus ja akuuttihoito 22-paikkaisena.
 - Selvitetään vuodeosaston sijoittuminen Lapin keskussairaalaan ja sairaansijamäärän lisäämisen tarve 2024 aikana.
 - Sairaaloiden tilaratkaisuihin vaikuttavat kansalliset linjaukset sairaaloiden työnjaosta.



Kotisairaalat:

- Kotisairaalatoiminta jaetaan kahteen tiimiin
 - Akuuttitiimi ja palliatiivinen/saattohoitotiimi
 - Yhteistyö Rovaniemen ja Lapin keskussairaalan kanssa potilassiirtojen osalta työn alla.
 - EHVI-osaston (erityisen vaikeahoitoisten muistisairaiden yksikkö) toiminta- ja tilaratkaisuja haetaan paikkakuntariippumattomasti niin, että nykyisiin EHVI:n tiloihin voidaan lisätä Rovaniemen perusterveydenhuollon sairaansijoja ja toisaalta EHVI:n toimintaa ja tiloja saadaan kehitettyä palvelemaan koko hyvinvointialuetta.



Erikoissairaanhoido:

- Hallituksen esitys terveydenhuoltolain muutokseksi (STM:n infotilaisuus 6.9.2024) toteutuessaan muuttaa toimintaa 1.10.2024 alkaen Kemlin sairaalassa.
 - Suurin muutos verrattuna hyvinvointialueen omaan suunnitelmaan koskee päivystystä ja leikkaustoimintaa. Lakimuutos edellyttää Lapin erikoissairaanhoidon toimintamallin uudelleentvalmistelua. Asia tarkentuu, kun lakiesityksestä saadaan lisätietoa.
 - Joka tapauksessa Kemissä jatkuisi ympärivuorokautinen päivystys ja päiväkirurginen leikkaustoiminta.



- Hyvinvointialueen valmistelussa vuoden 2025 alusta Lapissa on yksi sairaalapalvelujen kokonaisuus kahdessa toimipisteessä, Kemissä ja Rovaniemellä.
 - Yksi jono, josta potilas ohjataan siihen toimipisteeseen, jossa häntä voidaan parhaiten palvella.
(Esim. kirurgia, kardiologia ja mahasuolikanavan tähystykset)
 - Synnytykset keskitetään Lapin keskussairaalaan vuoden 2025 alusta.
 - Naistentautien elektiivinen leikkaustoiminta sekä poliklinikkatoiminta jatkuvat molemmissa toimipisteissä.
 - Lastenosaston toiminta päättyy Länsi-Pohjan keskussairaalassa.
 - Ortopedian päivystys viikonloppuisin päättyy Länsi-Pohjan keskussairaalassa.
 - Työnjakosopimuksen mukaisesti osa erikoissairaanhoidosta toteutuu myös jatkossa OYS:ssa.
 - Psykiatrian osalta varaudutaan tahdosta riippumattoman hoidon keskittämiseen Rovaniemelle.



Muut terveystalvelut:

- Hoitotarvikejakelussa siirrytään suorajakeluun ja jakeluautomaatteihin.
- Kiireellisen hoidon tarpeen arviointi, Päivystysapu 116117, otetaan käyttöön lokakuussa 2024 koko Lapissa.
- Digitaalinen sote-keskus julkaistaan vuonna 2025.
- Ympäri vuorokautinen yhteispäivystys jatkuu Rovaniemellä.

